



MEMÒRIA DE TREBALL
Col·legi Oficial de Farmacèutics
de les Illes Balears
ANY 2025



1. Departaments col·legials

- 1.1** Departament del Centre d'Informació al Medicament (CIM) pàg. 3
- 1.2** Nodofarma Assistencial pàg. 8
- 1.3** Àrea de Formació pàg. 14
- 1.4** Laboratori pàg. 18
- 1.5** Departament de Secretaria, Logística i Recursos Humans pàg. 22
- 1.6** Departament de Noves Tecnologies (NNTT) i CAU pàg. 26
- 1.7** Departament d'Administració i Assegurances pàg. 35
- 1.8** Departament d'Imatge i comunicació pàg. 38

2. Memòria d'activitats col·legials

pàg. 44

3. Dietari

pàg. 56



1.1 CIM

✓ ACTUALITZACIÓ DE PROTOCOLS

- Actualització de la Guia de procediments – versió Juliol 2025.

✓ REUNIONS INFORMATIVES

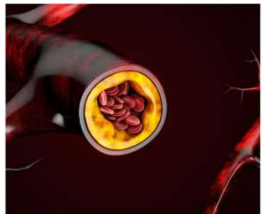
- Curs SPD per a tècnics Menorca.

✓ ELABORAR I REVISAR LES FITXES TÈCNIQUES de fórmules magistrals finançades i actualització de preus i altes de principis actius i formes farmacèutiques (col·liris)

✓ PARTICIPACIÓ EN EL BLOG monapotecari.com: Articles i vist i llegit



Lipoproteïna(a) i risc cardiovascular



Roser Mª García Ferrer - Centre d'Informació del Medicament

Fibril·lació auricular



19/06/2025

Celidònia (*Chelidonium majus* L.) – Farmacologia i toxicologia



19/06/2025

Importància clínica de l'índex glucèmic dels aliments



19/06/2025

Estudi comparatiu tirzepatida vs semaglutida pel tractament de l'obesitat



✓ **Ó EN COMUNICACIÓ, PREN**



PORTADA / SALUD
Falta de Ozempic en Baleares: los farmacéuticos piden no recetarlos para perder peso
Su uso con fines estéticos o como herramienta para combatir la obesidad estaría detrás de este creciente interés
EP | Mallorca, 18 de Mayo de 2025 | 11:46h



1.1 CIM

✓ PARTICIPACIÓ EN GRUPS DE TREBALL AMB L'ADMINISTRACIÓ SANITÀRIA

- Grup de treball de problemes de subministrament en coordinació amb el Servei de Salut, la Direcció General de Prestacions, Farmàcia i Consum i la Distribució (cada tres setmanes).
- Grup de treball per al desenvolupament de serveis d'atenció farmacèutica per al seguiment de pacients crònics i polimedocats.
- Grup de treball per a la implantació de recepta electrònica SIGMA.
- Direcció General de Salut Pública. Cribratge poblacional de la malaltia de Chagas i la seva implementació a les Illes Balears.
- Grup de treball COFIB, COVIB i Cooperativa d'Apotecaris.



1.1 CIM

- ✓ **PARTICIPACIÓ EN COMISSIONS INTERNES DEL COFIB: Deontològica, Servei d'Atenció al Col·legiat...**
- ✓ **COORDINACIÓ DE LA BIBLIOTECA SANITÀRIA VIRTUAL DEL COFIB**
- ✓ **COL·LABORACIÓ AMB VOCALIES I COMUNICACIONS A COL·LEGIATS**
 - Circulars vocalia oficina de farmàcia. Enquesta valoració del contingut de la circular i canvi de format.
 - Comunicats substitucions excepcionals per problemes de subministrament.
 - Comunicats específics: declaració EsuaVet, receptes fraudulententes, circular informativa sobre preus notificats, aclariments dispensació material ortoprotètic, nova normativa sobre envasos, subministrament de toxina botulínica a odontòlegs, etc.
- ✓ **ACTUALITZACIÓ DE CONTINGUT TÈCNIC FARMACÈUTIC EN EL WEB COL·LEGIAL, PÚBLIC I PRIVAT**
 - Algoritme de dispensació de medicaments veterinaris, actualització de la taula comparativa recepta mèdica/recepta veterinària, actualització taula d'insulines comercialitzades.
 - Campanyes sanitàries i altre contingut d'interès tècnic, científic i administratiu: pòster de dispensació receptes paper.
- ✓ **COORDINACIÓ DE CAMPANYES**
 - CAMPANYA DE PROTECCIÓ SOLAR: En cooperació amb l'AECC Balears i la col·laboració de La Roche Posay.



1.1 CIM

✓ SEGUIMENT DELS PROGRAMES

- **Programa de Manteniment amb Metadona (PMM).** 1998. Farmàcies acreditades: **14**.
- **Programa detecció precoç de càncer de còlon i recte.** 2015. Farmàcies adherides que entreguen kits: **340** (26/11/2025)

Algoritme aclaratori per a l'entrega de kits.

Informe balanç PDPCCR 2024

- **Detecció ràpida de VIH.** 2013. Farmàcies adherides: **9** (7 Mallorca, 1 Menorca, i 1 Eivissa).
- **Intercanvi de xeringues.** 2002. Farmàcies adherides: **16**

✓ SEGUIMENT DE SERVEIS PROFESSIONALS FARMACÈUTICS ASSISTENCIALS DEL COFIB

- **RCV.** 2015. Nombre de farmàcies adherides actualment: **51**. **Increment darrer any: 10,9%**
- **Ortopèdia (ajudes a la mobilitat).** 2015. Nombre de farmàcies adherides actualment: **19**. **Increment darrer any: 35,7%**
- **Elaboració d'SPD.** 2002. Nombre de farmàcies adherides actualment: **298**
- **Tabaquisme.** 2015. Farmàcies que ofereixen el servei de tabaquisme: **38**



Programa de detecció precoç de

càncer de
còlon i recte

**PARTICIPAR
SALVA VIDES**

Homes i dones
de 50 a 69 anys

Prova periòdica **cada 2 anys**

Si no repts la invitació per participar-hi, contacta'ns

900 102 560
infocolon@caib.es
www.infocolon.caib.es

Conselleria de Salut
Direcció General de Salut Pública

Programa de detecció precoç de càncer de còlon i recte

COL·LEGI OFICIAL DE
FRMCTCS
DE LES ILLES BALEARS



✓ **COMUNICACIONS CIENTÍFIQUES**

Congrés INFARMA, 2025:

- Hábitos de fotoprotección de la población balear: estudio en carpas informativas.

- Resultados de la encuesta sobre el servicio de elaboración de sistemas personalizados de dosificación (SPD) en Baleares.

✓ **PUBLICACIONES CIENTÍFIQUES**

En la revista científica internacional *BMC Primary Care*:

Development and assessment of an online communication skills course to optimise antibiotic prescribing for children in primary care.

✓ **ESTUDI DE GUÀRDIES NOCTURNES**

- Revisió de dades, classificació i validació de 36462 dispensacions.
- Anàlisi estadístic de les dades. Informe preliminar de resultats.

✓ **PREMIS REBUTS: RECONeixEMENT EN LA CATEGORIA DE RECERCA EN LA GALA DE LA SALUT 2025.**

HÁBITOS DE FOTOPROTECCIÓN DE LA POBLACIÓN BALEAR: ESTUDIO EN CARPAS INFORMATIVAS

INFORMACIÓN

La exposición a la radiación ultravioleta puede inducir efectos nocivos sobre la piel como quemaduras solares, inmunosupresión y envejecimiento de la piel, además de ser un factor de riesgo fundamental en el desarrollo de neoplasias malignas de la piel. Los pacientes que reciben un tratamiento de larga duración (LTD) tienen mayor riesgo de desarrollar cáncer, siendo el de piel el más frecuente. Presentar los efectos de la exposición solar es fundamental, por lo que es necesario educar a la población sobre la importancia de proteger adecuadamente del sol y promover hábitos saludables en su exposición.

Objetivos

El objetivo de este estudio es analizar los hábitos de la población balear en fotoprotección en el año 2024.

Metodología y resultados

En el año 2024, se realizaron carpas en diferentes zonas de Baleares, en donde se realizaron encuestas, se asesoró sobre cómo mejorar los hábitos de fotoprotección y se realizaron determinaciones de la generación de la piel mediante la escala Skintone Pen TP 20 de Miconoz. La acción se desarrolló en seis carpas instaladas simultáneamente en Palma, Manacor, Mahón, Ciutadella, Ibiza y Formentera, y en la Palma en día diferente. La encuesta se realizó a un cuestionario compuesto de 22 preguntas, de las cuales 4 eran de tipo demográfico, 6 de características físicas, 7 de hábitos de fotoprotección, 2 de hábitos de consumo y 3 sobre tratamientos/patologías de los individuos.

Resultados y discusión

Se encuestó y asesoró a un total de 209 personas: 119 en la isla de Mallorca, 68 en Menorca y 82 en Formentera (Ibiza y Formentera). El 77,0 % de las encuestadas eran mujeres, de las cuales el 26,4 % tenía de 60 a 69 años. Del total de las participantes, un 2,91 % de la población eran varones. Un 2,6 % de la población encuestada había recibido un trasplante de órganos, siendo todas mujeres mayores de 40 años. Un 1,96 % de las encuestadas tenía antecedentes de cáncer de piel precepto y un 10,04% familiares directos (Fig. 1).

Además, el 14,5 % de las encuestadas estaba tomando algún medicamento fotosensibilizante y desconocía que este tratamiento podía aumentar su sensibilidad al sol (Fig. 2).

Los resultados del estudio demuestran que la farmacia es el lugar en el que más se adquiere el protector solar (95,7 %) frente a otros establecimientos (Fig. 3).

El SPD más utilizado por las participantes fue el SPD, seguido por el 77,3 % de las encuestadas.

Los resultados de este estudio sugieren que la población balear está concienciada sobre la importancia de la fotoprotección, manifestando el uso generalizado de protectores solares, y otras medidas físicas de protección e hidratación.

Conclusiones

Seguir habiendo déficit en el conocimiento sobre las reacciones que se pueden producir en la piel al exponerse al sol mientras se están tomando ciertos medicamentos. Las personas con antecedentes de cáncer de piel muestran mayor concienciación sobre las medidas a tomar para protegerse del sol. Es fundamental continuar implementando campañas educativas, para fomentar hábitos saludables de fotoprotección.

Referencias

Fundación Pal Sana. Academia Española de Dermatología y Venereología. AGRADECIMIENTOS: A la Asociación Española Contra el Cáncer, Red Balear y a La Roche Posay.

RESULTADOS DE LA ENCUESTA SOBRE EL SERVICIO DE ELABORACIÓN DE SISTEMAS PERSONALIZADOS DE DOSIFICACIÓN (SPD) EN BALEARES

INFORMACIÓN

El servicio de elaboración de Sistemas Personalizados de Dosificación (SPD) es un servicio profesional farmacéutico esencial implantado en las Islas Baleares desde 2003. El Colegio Oficial de Farmacéuticos de las Islas Baleares (COFIB) dispone de un procedimiento normalizado de trabajo que le permite. Los farmacéuticos se encargan del servicio al finalizar el diagnóstico de la afección.

Objetivos

El objetivo de esta encuesta es recabar información sobre la situación actual del servicio en Baleares, tanto en relación al paciente que lo recibe como a la farmacia que lo elabora.

Metodología y resultados

La encuesta se realizó a través de la aplicación Formularios de Google. Se envió un comunicado a todas las farmacias adheridas al servicio, invitándoles a participar en la misma, a la que se accedió a través de un enlace que estuvo disponible desde el día 18/03/2024 al 31/03/2024. La encuesta se estructuró en dos partes diferenciadas: la primera relacionada con los datos del paciente (edad, sexo, medicamentos prescritos a lugar de residencia) y la segunda con la información del servicio (procedimiento de elaboración, fuentes bibliográficas utilizadas y remuneración, entre otros).

Resultados y discusión

Respondieron a la encuesta 38 farmacias, el 12,7% de las adheridas a este servicio en el COFIB. De los pacientes a los que se ofreció el servicio (987) el 73,2 % vivía en su domicilio, el 52,0 % eran mujeres y en cuanto a la distribución etaria (Fig. 1), el 32,3 % tenía una edad comprendida entre los 70-80 años y el 20,7 % eran mayores de 80. El 62,7 % de los pacientes tenían indicación en su medicación habitual entre 6-10 medicamentos (Fig. 2).

La fuente de información más consultada para el estudio de la medicación fue la base de datos Rofila (73,7 %). El 26,3 % de las farmacias recibió más de 1 hora en el estudio de la medicación (Fig. 3) y el 38,8 % realizó entre 8 y 15 min en la preparación de los dispositivos y registros necesarios.

Respecto al procedimiento de elaboración de los dispositivos, el 47,4 % de las farmacias encuestadas utilizan sistemas semiautomáticos y entregan los dispositivos con periodicidad mensual al 89,3 %. En relación a la remuneración del servicio (Fig. 4), el 93,6 % de las farmacias cobraron el dispositivo entregado a sus usuarios, con un precio medio de 3,33 €. Realizaron encuestas de satisfacción del paciente en relación al servicio al 32,3 % de las farmacias encuestadas.

Conclusiones

Aunque se estima bajo la participación de las farmacias en la consulta, la encuesta ha permitido por primera vez valorar el servicio íntegramente en las Islas Baleares.

Se confirma el Rofila como la herramienta más utilizada en el estudio de la medicación.

Se constata la remuneración del servicio en las farmacias de Baleares.

Agradecimientos a las farmacias comunitarias que participaron en la encuesta.

Guía Práctica 2024 SPD desde la Farmacia Comunitaria. Agradecimientos a las farmacias comunitarias que participaron en la encuesta.

Research | [Open access](#) | Published: 07 August 2025

Development and assessment of an online communication skills course to optimise antibiotic prescribing for children in primary care

[Lucía Arias-Alonso](#) [Nieves Barragán-Brun](#) [Usue Elizondo-Alzola](#) [Andrea Boldu-Minguell](#) [Claudio Alfonso Rocha-Calderón](#) [Ena Niño-de-Guzmán](#) [Francisca María Santandreu](#) [Fermín Quesada-Carrasco](#) [Ignacio Ricci-Cabello](#) [Pedro Jesús Gorrotxategi-Gorrotxategi](#) [Mariam de la Poza-Abad](#) [Gemma Mas-Dalmáu](#) [Anna Gibert-Agulló](#) [Jesús González-Lama](#) & [Pablo Alonso-Coeillo](#)

BMC Primary Care 26, Article number: 247 (2025) | [Cite this article](#)



1.2 SERVEIS ASSISTENCIALS

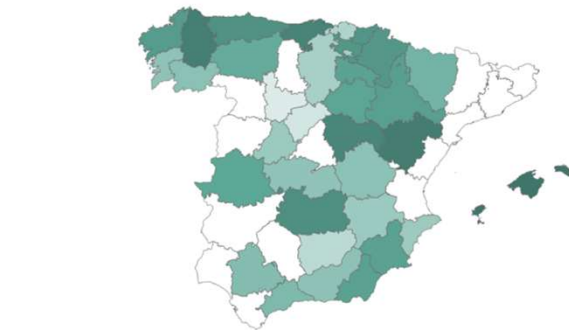
ESTAT DE SITUACIÓ: REGISTRES DINS NODOFARMA ASSISTENCIAL (novembre 2025):

nodofarma
 assistencial

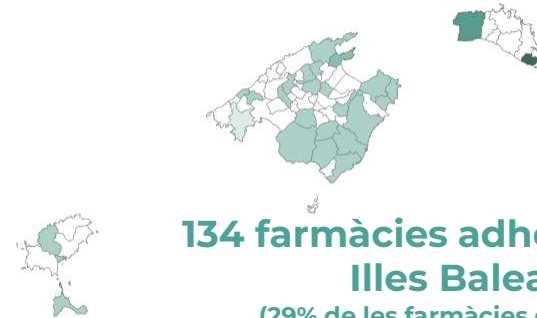
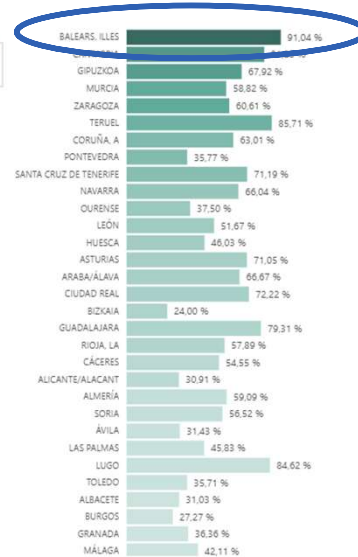
ACTIVIDAD NACIONAL

Farmacias Adheridas	Farmacias Activas	% Farmacias Activas	Farmacéuticos Adheridos	Farmacéuticos Activos	% Farmacéuticos Activos
1.891	1.010	53,41 %	3.016	1.455	48,24 %

% Farmacias Activas vs Adheridas



**91,04%
 activitat**



134 farmàcies adherides a les Illes Balears
 (29% de les farmàcies de Balears)

- Percentatge d'activitat a nivell nacional: 53,41%
- Percentatge d'activitat a les Illes Balears: 91,04%

- Dispensacions registrades a les Illes Balears: **274.358**;
 Dispensacions validades: **75.675**
- Indicacions farmacèutiques registrades a les Illes Balears: **1005**
- Pacients adherits a Nodofarma Assistencial: **725**
- Farmàcies amb el Servei d'Adherència Terapèutica a les Illes Balears: **79**
- Pacients dins el Servei d'Adherència Terapèutica: **235**
- Visites del Servei d'Adherència Terapèutica: **422**

Dades de dia 14/11/2025

1.2 SERVEIS ASSISTENCIALS

ACTIVITATS 2025:

- Celebració de **5 Accions / Dies Mundials** amb l'elaboració, en cada cas, d'una **guia** ràpida de consulta per a la farmàcia, diferents **infografies** de tractament per a farmacèutics, infografies per a pacients i un **webinar**.
 - ✓ Síntomes menors més prevalents durant l'hivern (febrer)
 - ✓ Servei d'Indicació Farmacèutica (març)
 - ✓ Salut de la dona (maig)
 - ✓ Dolor (octubre)
 - ✓ Servei d'Adherència Terapèutica (novembre)
- Publicació d'articles a **Món Apotecari**:
 - ✓ Publicació mensual de la **secció Nodofarma Assistencial**
 - ✓ 2 **articles**: Ashwagandha (maig) i Tirzepatida: una nova dimensió en el tractament de l'obesitat i la diabetes (novembre)
- Reunions mensuals del **grup de treball del Servei d'Adherència Terapèutica**.
- **Campanyes sanitàries** del Consell General.
- Participació en la **comissió de formació continuada**.
- Coordinació amb premsa i àrea de Formació per la comunicació externa del COFIB.



1.2 SERVEIS ASSISTENCIALS

FORMACIONS 2025:

- ✓ **Casos clínics en pacients trasplantats** (05/02/2025), juntament amb Gemma Arrufat (farmacèutica HUSE) i Ana Maroto (farmacèutica comunitària).
- ✓ **Formació JunTOS: Atenció Farmacèutica al pacient trasplantat. Eivissa** (17/03/2025)
- ✓ **Jornada Malaltia Renal (ALCER)** (12/04/2025)
- ✓ **Dolor a la farmàcia comunitària** (12/11/2025), juntament amb l'Àrea de Formació.
- ✓ **Servei d'Adherència Terapèutica** (13/11/2025)

PROJECTES:

- ✓ **PACIENT CRÒNIC POLIMEDICAT** (Direcció General de Prestacions, Farmàcia i Consum i Ib-Salut)
 - Participació en **reunions periòdiques** del grup de treball, **revisió** sistemàtica i revisió del protocol enviat al CEIm i d'enquestes als farmacèutics.
 - Juntament amb Vicenç Terrades i Rosa García.
- ✓ **CRIBRATGE FIBRIL·LACIÓ AURICULAR** (Juntament amb n'Emma Suárez)
- ✓ **SERVEI D'ADHERÈNCIA TERAPÈUTICA EN ANTIDEPRESSIUS** (UIB)



1.2 SERVEIS ASSISTENCIALS

SERVEI D'EDUCACIÓ SANITÀRIA EN SALUT MENTAL

- ✓ Formació inicial i inclusió de les Farmàcies.
- ✓ **6 Farmàcies participants** (Binissalem, Campanet, Mercadal, Inca, Lloseta i Vilafranca).
- ✓ Cada farmàcia va impartir **2 sessions** (una dirigida a pacients i una dirigida a cuidadors).
- ✓ Servei **remunerat amb 120 €/ farmàcia** (col·laboració de Boehringer Ingelheim).
- ✓ Informe final.



1.2 SERVEIS ASSISTENCIALS

PREMIS I PUBLICACIONS 2025:

✓ **Pharmaceutical Care**

- Publicació de l'Estudi de l'eficàcia de la intervenció farmacèutica en la millora de l'adherència terapèutica en pacients amb asma i MPOC. Promogut per la Fundació de Ciències Farmacèutiques de les Illes Balears. Juntament amb l'Àrea de Formació.

✓ **FIP WORLD CONGRES**

- Presentació del pòster: "Study of the effectiveness of pharmaceutical intervention in improving therapeutic adherence in patients with asthma and COPD". Juntament amb l'Àrea de Formació.

✓ **Gala de la Salut 2025** premia els projectes:

- Escoles rurals en salut mental.
- Atenció farmacèutica al pacient trasplantat d'òrgan sòlid mitjançant una ruta assistencial definida entre els serveis de farmàcia hospitalària i farmàcia comunitària.

Estudio de la efectividad de la intervención farmacéutica en la mejora de la adherencia terapéutica en pacientes con asma y EPOC

Study of the effectiveness of pharmaceutical intervention in improving therapeutic adherence in patients with asthma and COPD

Información **Autorías**

Fecha: 16/12/2024
 Recibido: 16/12/2024
 Aceptado: 26/02/2025
 Publicado: 03/03/2025

Correspondencia: Laila Solà-Busquets farmacéutica

Contribución de autorías: Todas las personas firmantes han contribuido por igual en la investigación y la elaboración de este trabajo.

Financiación: Fundació de Ciències Farmacèutiques de les Illes Balears



Introduction
 Chronic respiratory diseases, represented by asthma and Chronic Obstructive Pulmonary Disease (COPD), are among the leading causes of death and disability worldwide. The prevalence of these diseases has been increasing in recent years, and this, in turn, has led to a higher burden on the healthcare system. The main obstacle to the effective use of medication is adherence. A higher degree of active substance adherence to therapy provides a better response, and has few or no systemic effects. The main obstacle to the effective use of medication is adherence. A higher degree of active substance adherence to therapy provides a better response, and has few or no systemic effects. The main obstacle to the effective use of medication is adherence. A higher degree of active substance adherence to therapy provides a better response, and has few or no systemic effects.

Objectives
 To evaluate the effectiveness of the community pharmacist's intervention, through the Therapeutic Adherence Service, in increasing and improving adherence in inhaled medications and its impact on disease control and quality of life in patients with asthma and/or COPD.

Method
 Prospective, non-randomized study. Through the Therapeutic Adherence Service, adherence was assessed using the Breathing Questionnaire, Asthma and COPD control was assessed with the Asthma Control Test (ACT) and COPD assessment Test (CAT) questionnaires respectively, and Peak Expiratory Flow (PEF) was measured using a PeakFlow device in the case of asthma. Perceived quality of life was measured using the Visual Analog Scale (VAS) during two visits (V1 and V2).

Results
 Of the total number of patients included in the study in V1, 12.1% had asthma and 17.3% had COPD. In asthma, adherent patients increased from 30% to 40%. The 40 subjects (25% of adherent patients) in COPD. The population distribution is shown in Table 1. The results of the ACT questionnaire are shown in Figure 1, with a p-value of 0.000001 in favor of V2. The percentage change in PEF between the two visits averaged 6.1% (SD: 21.1%), shown in Figure 2. The paired Student's t-test yielded a p-value of 0.005. 80% of patients improved by at least 3.2%. Figure 3 shows the relationship between VAS 1 (V1) and VAS 2 (V2) scores on the VAS scale for perceived quality of life in asthma patients. It indicates that 81% of patients improved or maintained their quality of life at visit 2, with a p-value of 0.00007 (Student's t-test).

Conclusions
 The provision of the Therapeutic Adherence Service has increased the number of adherent patients by more than 35% after a follow-up visit. The Therapeutic Adherence Service has shown a positive impact on clinical control in both conditions and on quality of life.

Total Assistents: 1368

presencials: 647 (taxa 81%)

virtuals: 721 (taxa 71%)

Total visualitzacions en diferit: 806

1.3 ÀREA DE FORMACIÓ

✓ **21 ACTES FORMATIUS ORGANITZATS:**

- **7 Formacions** organitzades per la Comissió de Formació Continuada del COFIB → 2 formacions acreditades (amb crèdits CFC).

Format:

- 1 **presencial** a l'illa de Menorca

- 5 **híbrid**

- 1 **virtual**



- **1 Jornades** formativa acreditada (CFC): XXII Jornada de la Farmàcia Balear. Cribratges en la farmàcia comunitària.
- **10 Formacions en col·laboració** amb altres entitats: Pranarôm, Peroxfarma (3 formacions), NPro, Pileje, AEMI (Associació Espanyola de Microimmunoteràpia), Bancofar i Unifarco (2 formacions).

- **3 Formacions per a tècnics en farmàcia**

- Procés d'elaboració de Sistemes Personalitzats de Dosificació (SPD) per a tècnics en farmàcia (Menorca).
- Farmacologia i ús correcte dels psicofàrmacs.
- Dolor i Farmàcia Comunitària. Recursos per al tècnic en farmàcia.

Difusió de la formació:

6 - Correus massius

38 - Newsletters

1.3 ÀREA DE FORMACIÓ

✓ FORMACIÓ EXTERNA

- Publicació a la web del COFIB **74 formacions** ofertes pel 2025 per altres entitats, de les quals:
 - ❖ S'han redactat **6 correus massius**
 - ❖ S'han enviat **12 newsletters**

✓ ALTRES ACTES ORGANITZATS:

- **3 Reunions informatives**

- Reunió amb Jesús Aguilar
- Campanya de vacunació de la grip 25-26
- Nou sistema SIGMA de recepta electrònica

- **2 Visites guiades** per a estudiants de CFGM Farmàcia i Parafarmàcia – col·laboració amb **Secretaria**.
- **Carpa de tabaquisme** pel dia mundial sense tabac 2025 juntament amb els responsables del **Servei de Tabaquisme** del COFIB.
- Organització i assistència al curs de **Comunicació Oral**, juntament amb diversos membres de la Junta, personal del CIM i la Formadora Col·legial.
- Assistència al **JobDay 2025** a la UIB.



1.3 ÀREA DE FORMACIÓ

✓ **2 FORMACIONS REALITZADES COM A DOCENT:**

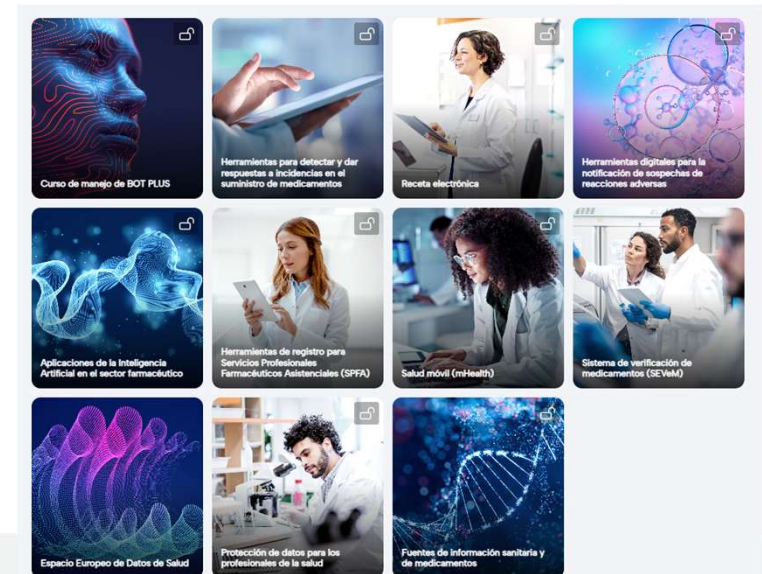
- Farmacologia i ús correcte dels psicofàrmacs.
- Dolor i Farmàcia Comunitària. Recursos per al tècnic en farmàcia.

✓ **ASSISTÈNCIA a:**

- Comissió de Formació Continuada del COFIB
- Plenari de la Comissió de Formació Continuada de les Professions Sanitàries de les Illes Balears

✓ **PROGRAMA FORMATIU EN “COMPETENCIAS DIGITALES”:**

- **184 alumnes inscrits***(17/12/25)
 - 132 alumnes actius
 - 20 alumnes han finalitzat la part transversal
 - 38 han acabat 1 o més formacions
 - 74 encara no han acabat cap formació
 - 52 alumnes encara no han començat



1.3 ÀREA DE FORMACIÓ

✓ ALTRES:

Assistència a congressos i jornades:

- Congrés Internacional de Farmàcia organitzat per la FIP amb la presentació del pòster: *Study of the effectiveness of pharmaceutical intervention in improving therapeutic adherence in patients with asthma and COPD.*
- Jornada de Farmacogenètica al HUSE
- Jornada SEFAC Balear - *Farmàcia comunitària: professió sanitària, científica i especialitzada*
- Jornada del pacient renal organitzada per ALCER.

Col·laboracions amb altres departaments:

- Organització de la **3a edició del torneig de pàdel benèfic.**

Article - Món Apotecari:

- L'impacte silenciós de la Malaltia Inflamatòria Pelviana (MIP) - Juny 2025
- Chikungunya: epidemiologia, clínica i prevenció d'una arbovirosi en expansió – Desembre 2025



1.4 LABORATORI

✓ **ACTIVITAT ANALÍTICA:** (Dades registrades dia 05-12-2025)

Total de mostres rebudes: 5224

- Aigües de consum: 5151 (98,6 %)
 - Anàlisi bàsica de potabilitat: 3376 (64,6 %)
 - Legionella: 95 (1,8 %)
 - Bàsica potabilitat + duresa total (aigües descalcificades o desalinitzades): 134 (2,6 %)
 - Química de sondeig estàndard (legalització de pous): 260 (5,0 %)
 - Altres (químiques, microbiològiques, paràmetres variats...): 1286 (24,6 %)
- Aigües de piscina: 65 (1,2 %)
- Aigües residuals: 5 (0,1 %)
- Aigües de mar: 3 (0,06 %)

Mostres segons origen:

Mostres entregades **via farmàcia-cooperativa:** 4706 (90,08 %)

Mostres entregades per **particulars** directament al laboratori: **60** (1,2 %)

Mostres procedents de **Menorca** (entrega per missatgeria des de Cofarme): **401** (7,7 %)

Mostres procedents d'**Eivissa** (entrega via Bamesa-Cooperativa): **57** (1,1 %)



1.4 LABORATORI

✓ **ACTIVITAT ANALÍTICA:** (Dades registrades dia 05-12-2025)

Distribució de mostres segons client:

- Farmàcies: **5149** (98,6 %) Hi ha farmàcies que duen la mostra personalment al laboratori.
- Particulars (que venen directament al laboratori): **60** (1,2%)
- Empreses (clients habituals): **9** (0,2 %)
- Ajuntaments: **6** (0,1%)

Mostres procedents de farmàcies que opten pel descompte del 25%: **3660** (71,1 %)

Durant l'any 2025 (a dia 05-12-2025) el guany total de les farmàcies en concepte de descompte ha estat de **32.001,09 €**.

INGRESSOS TOTALS DEL LABORATORI (INCLÒS EL 25 % DE GUANY DE LES FARMÀCIES) :

236.515,41 €

INGRESSOS TOTALS DEL LABORATORI (DESCOMPTANT DEL GUANY DEL 25 % DE LES FARMÀCIES)

204.514,32 €

INGRESSOS PRESSUPOSTATS PER AL 2025:

190.750 €



1.4 LABORATORI

✓ **ACTIVITAT FORMATIVA PRÀCTICA PER A ESTUDIANTS**

Pràctiques extracurriculars de grau/postgrau de títols oficials i propis de la UIB

Com cada any, durant els mesos d'estiu (de juny a setembre) hem contractat un/a alumne/a que ha fet pràctiques extracurriculars (remunerades i previstes en els pressuposts del COFIB) en el nostre laboratori. Aquest estiu hem contractat Magdalena Dalmau Vives. Estudiant de Química. Ha substituït na Minerva Paterna durant el seu permís per matrimoni. Se li ha prolongat el contracte fins a finals d'any.

Pràctiques formatives per a alumnes de formació professional.

Des de l'any 2020 tenim signat un acord de col·laboració amb l'IES Josep Maria Llompart segons el qual alumnes del cicle formatiu de grau superior (CFGS) Laboratori d'Anàlisi i Control de Qualitat realitzen pràctiques en el nostre laboratori. Enguany hem tengut dos alumnes fent les pràctiques al nostre laboratori:

- Maria dels Àngels Herrero Vélez. Del 17-03-25 al 20-06-25 (400 h)
- Pau Ortells Garcia. Des del 17-11-25 (*actualmente fent pràctiques*). 250 h.

1.4 LABORATORI

✓ **FORMACIÓ ALS COL·LEGIATS**

Dins de la programació de la Comissió de Formació Continuada del COFIB el laboratori col·legial ha organitzat un curs de formació continuada dirigida als col·legiats/des:

- **Sistemes domèstics de tractament d'aigua: avantatges, inconvenients i control analític.** 1 i 8 d'abril de 2025. Dues sessions amb un total de 5,5 hores lectives. Organitzat i impartit: Bartomeu Adrover Fiol. Acreditat per la Conselleria de Salut amb 1,1 crèdits.

Valoració global per part dels assistents: **9,33** sobre 10.

✓ **DIVULGACIÓ CIENTÍFICA I SANITÀRIA**

Publicacions a la revista Món Apotecari: 11 articles (autor: Bartomeu Adrover Fiol)

✓ **MANTENIMENT DEL SISTEMA DE GESTIÓ DE QUALITAT SEGONS NORMA ISO 9001:**

El laboratori és l'únic departament col·legial que té implantat un sistema de gestió de qualitat segons la **norma ISO 9001**. El compliment d'aquesta norma és un requisit per a poder elaborar anàlisis oficials d'aigües de consum i implica passar anualment una auditoria per part d'una entitat de certificació (Bureau Veritas). Enguany l'auditoria s'ha passat (sense cap no conformitat) el 3 de desembre.



1.5 SECRETARIA, LOGÍSTICA I RECURSOS HUMANS

TASQUES MÉS DESTACADES	
97	Expedients d'alta de col·legiats
46	Expedients de baixa de col·legiats
7	Expedients d'alta de pre-col·legiats
19	Expedients d'altres a Vocalies
3	Expedients de baixa a Vocalies
26	Propostes resolucions de reducció d'horari de Farmàcies (RH)
97	Propostes resolucions de tancament per vacances de Farmàcies (CTOF)
19	Propostes resolucions d'exempció de guàrdies (ESU)
18	Expedients de Comissió Deontològica
4	Convocatòries de reunió i actes de la Comissió Deontològica.
2	Convocatòries d'Assemblea General (ordre del dia i actes)
11	Convocatòries Junta de Govern (ordre del dia i actes)
3	Convocatòries Patronat Fundació Ciències Farmacèutiques
14	Convocatòries de Comissió Permanent
11	Reunions del Comitè de Direcció
2190	Registres d'entrada
1320	Registres de sortida

337 CIRCULARS*	
28	de Presidència
83	de Secretaria
40	de Tresoreria
64	de Vocalia d'Oficina de Farmàcia
14	d'altres Vocalies
71	de Formació
23	Resums setmanals.
13	Nodofarma Assistencial
1	Laboratori

*Registrades i enviades per correu massiu

1.5 SECRETARIA, LOGÍSTICA I RECURSOS HUMANS

✓ MOVIMENT DE PERSONAL

- Començarem l'any amb la puja del 3,5% sobre els sous, segons conveni signat.
- A partir del 8 de maig, s'incorpora al treball la treballadora del **departament d'administració** M^aPilar Cadenas Mora, que estava de baixa laboral per malaltia des del 9 de desembre de 2024.
- A principis de setembre Llorenç Gost Caldés deixa de treballar com a **responsable de comunicació** del Col·legi, lloc que passa a ser ocupar per Jaume Company Perelló, nou col·laborador col·legial.
- De l'1 de juliol fins el 30 de setembre es contracta com a becaria del **laboratori** a Maria Magdalena Dalmau Vives, estudiant de Química a la UIB. En acabar el termini com a becària la senyora Dalmau es contractada com a Tècnica de laboratori per cobrir baixes i manca de personal de l'1 d'octubre fins el 31 de desembre de 2025.
- El 21 de desembre es jubila la treballadora Dolores Alcalde Saez com a empleada de **neteja** del Col·legi. En el seu lloc s'incorpora a partir de l'1 de desembre Sandra Escobar Alcalde.



1.5 SECRETARIA, LOGÍSTICA I RECURSOS HUMANS

✓ ALTRES:

- Treballam contínuament per millorar la funció col·legial i l'atenció al públic, i per fer arribar més i millor la **informació** que el Col·legi genera de cara als col·legiats, a través de mitjans informàtics i digitals (web, twiter, facebook, correu electrònic, etc). Tot amb el suport de les reunions periòdiques del Consell de Coordinació i la constant millora en la intercomunicació interna dels diferents departaments.

- Seguim treballant com sempre des del Consell de Redacció per millorar la revista col·legial "**Mon Apotecari**", que des del mes de febrer de l'any passat va fer una passa endavant i s'edita en format blog al web monapotecari.com. El contingut, molt més actual i dinàmic es mantén gràcies a la col·laboració de tots els membres del consell així com d'algun farmacèutic voluntari.



1.5 SECRETARIA, LOGÍSTICA I RECURSOS HUMANS

✓ ALTRES

- Seguim fent feina i descobrint noves eines del programa **Bitrix24**.
- Per part del departament del CIM i recolzament de secretaria s'han col·locat els llibres i revistes corresponents a la nova **biblioteca** del segon pis.
- S'han arreglat tots els desperfectes trobats a la visita de l'ITE del **pati interior** del Col·legi, s'ha pintat i s'han fet netes les rajoles del terra.
- S'han canviat les **finestres de fusta** del tercer pis que donen al pati interior per unes d'alumini color fusta més estanques.
- S'han canviat les **cortines** dels despatxos del president i de la secretària.



1.6 NOVES TECNOLOGIES I CAU

PANELL INFORMATIU DE NNTT I CAU

S'ha desenvolupat un panell informatiu que mostra en temps real:

- L'estat actual dels sistemes propis i externs
- Les tasques i activitats en curs del departament.
- Permet una visió clara i centralitzada del funcionament tecnològic
- Visió en temps real del mapa de recepta electrònica interoperable y comunicacions amb l'IBSALUT



1.6 NOVES TECNOLOGIES I CAU

✓ INFRAESTRUCTURA NNTT

NOU SERVIDOR DE VPNS

- S'ha adquirit un nou servidor de VPN per actualitzar el que està instal·lat al CPD de Vodafone.
- Aquest servidor de darrera generació dona una major seguretat davant les amenaces en línia i ha de donar major fiabilitat per evitar caigudes del servei.
- És un servei crític: ara mateix totes les farmàcies utilitzen aquests servidors de VPNS del COFIB i del CPD de Vodafone.

Connectivitat IBSalut

- Tenim operatius les 3 connexions sol·licitades amb el IBSalut. El tècnics de l'IBSalut han estat incapaços d'implementar la doble redundància que lis vàrem sol·licitar, per tant la disponibilitat de les connexions serà inferior a la sol·licitada pel COFIB.

Canvi tensió al CPD del COFIB

- Es va passar a 380v, el grup electrogen no va aguantar el temps esperat el dia del canvi. S'ha adquirit un equip més modern. Cada mes se fan les proves necessàries per assegurar el funcionament del nou equip com dels diferents SAls de CPD COFIB.

Actualitzar a Windows 11

- Degut a la finalització d'actualitzacions per Windows 10 s'han ampliat la memòria als equips amb menys de 16Gb i s'han passat tots a Windows 11.



1.6 NOVES TECNOLOGIES I CAU

✓ **DESENVOLUPAMENT DE NOUS PROJECTES PER NNTT**

Nou sistema de facturació de mútues.

- Es va fer tot el procés al COFIB de varis mesos per provar la viabilitat de la solució.
- Amb les dades del procés anterior se va passar tot el sistema a DATINZA.
- Amb les dades del procés a DATINZA se varen treure conclusions, se varen fer canvis i se va posar en producció en Octubre.

Nou sistema de Signatura electrònica.

- Des de primers de desembre tenim un nou sistema de signatura electrònica. Viafirma Documents és un sistema més segur i de fàcil ús per la signatura de qualsevol tipus de documents.

Nou sistema de dispensació electrònica d'altres mútues.

- Participació activa amb la dispensació electrònica de mútues com ASEPEYO, FREMAP, etc. Concretament el COFIB aborda el pilot amb MUPRESA.

Nou sistema entrades

- La implementació de les sortides via BITRIX24 ha estat un èxit per el que s'ha preparat el registre d'entrades pel 2026.



1.6 NOVES TECNOLOGIES I CAU

✓ **DESENVOLUPAMENT DE NOUS PROJECTES PER NNTT**

Nova Web.

- Es va finalitzar la posta en producció de la nova web a principis de 2025.
- S'ha fet coses fora del disseny inicial com la borsa de treball integrada amb el Consell General, farmàcies de guàrdia, etc.

Nou sistema d'integració amb el llibre receptari.

- Col·laborem amb la DGF i els programes de gestió perquè se puguin pujar al llibre les dispensacions privades, fórmules, etc.

Nou sistema de “cotejo” de la facturació.

- S'ha començat amb un programa de gestió posant a la seva disposició les eines i dades necessàries per comparar la facturació de DATINZA amb les dades que té el programa de gestió.

Requeriments SIGMA

- S'ha fet una web per provar les poques coses que tenim per provar del nou sistema SIGMA.

Servei farmàcies de guàrdia

- Es podrà mostrar a una tablet de la farmàcia les guàrdies de la zona.



1.6 NOVES TECNOLOGIES I CAU

✓ NOUS PROJECTES CAU

Xat bot amb intel·ligència artificial

- Per consultar de manera ràpida i accessible els horaris de les farmàcies

Projecte d'Implementació de les Guàrdies en Tauletes

- Consultar i actualitzar les seves guàrdies de manera àgil i senzilla.
- Rebre notificacions automàtiques sobre canvis o incidències.
- Accedir a documents i recursos rellevants des de qualsevol ubicació.

Servei Farmacèutic d'Urgència CALVIÀ
divendres, 12 de desembre de 2023 - dissabte, 13 de desembre de 2023

SERVEI D'URGÈNCIA DIURN de 09:00 a 21:00		
BALLESTER - BALIESTER	VIGANÀRIA, 16 (Creu Mercaderes) - SUN CALIÀ	971690971
TEJERINO JIMÉNEZ	Plaça d'En Galceran, 10 - SANTA PONÇA	971610958
LACORTA ROMO	Ru. S/N, 1 (Jardins Reials) - SANTA PONÇA	971610978
PIRELLI - PIRELLI	Avinguda de la Plaça 7 - PALMA NOVA	971611160
SALIS, SALLETT	Avinguda d'Europa 4, 111 (Creu de Sant Jordi) - SANTA PONÇA	971692379
SEBASTIÀ SUÍZ	Barrut de l'Esport, 16 - Rotonda Pla. Portals (Creu Marçal) - COSTA D'EN BLANCS	971675290
UTERQUIN SUÍZ	Ctra. d'Andratx, 202 (Creu de Sant Joan) - PUNTA NOVA	971671136
SERVEI D'URGÈNCIA NOCTURN de 21:00 a 09:00		
SORRITJALDE	Mayer, 41 - CALVIÀ	971670005
SERVEI D'URGÈNCIA NOCTURN PALMA de 21:00 a 09:00		
ALCANTARA CASASNOVA, R.	Nº 1000 MIKO, 186 (davant C.Cal. Puerto Pto-PALMA)	971699915



1.6 NOVES TECNOLOGIES I CAU

NOVES I CONTINUACIÓ DE TASQUES CAU

- Creació de manuals (PDF, vídeos, documentació) per a l'ús correcte de les firmes i la sol·licitud de firmes a tercers per els empleats del COFIB.
- Sistema nou de facturació (HCP's)
- Pilot per admetre les dispensacions de FRATERNIDAD MUPRESA en e-Recepta Privada.
- Millores i actualització dels equipaments COFIB amb el distribuïdor local d'equips de informàtica
- Continuem donant suport a les farmàcies, ajudant proactivament amb la connectivitat de Internet, oferint-los sistemes d'emergències d'internet alternatiu (BACKUP 4G)
- Seguim donant suport l'accés a videoconferències (ZOOM, TEAMS, etc.) a les juntes de govern i comissions.



1.6 NOVES TECNOLOGIES I CAU

NOVES I CONTINUACIÓ DE TASQUES CAU

AJUDES AL DEPARTAMENT DE FORMACIÓ

- El departament CAU resol problemes tècnics de manera proactiva amb protocols i reunions periòdiques, això garanteix el servei i l'intent de la millora contínua

CONTROL DE INVENTARI D'EQUIPAMENT

- S'ha implementat l'ús d'un nou inventari. Aquesta solució permet gestionar de manera eficient els recursos disponibles, Amb aquesta eina, es millora la gestió d'incidències, reparacions i garanties,

EQUIP ELECTROGEN

- Controls periòdics de l'equip per garantir el funcionament quan fos necessari



1.6 NOVES TECNOLOGIES I CAU

✓ CAU

CRIDADES AL DEPARTAMENT

S'han rebut gairebé 10.589 telefonades, suposant un augment vers l'any passat que varen ser de 6.768, degut a l'augment de cridades de mutualitats.

Les principals consultes al CAU són referents a la facturació de mutualitats i els problemes amb justificants. Amb el nou sistema de facturació s'espera que disminuiran significativament.

Els problemes de comunicacions constitueixen el tercer motiu de les cridades de les farmàcies al CAU.

Cridades	2024	2025
Facturació	1.916	4.199
Justificant	830	1.183
Problemes de comunicació	534	801
Noves Tecnologies (Dpt. Informàtica)	407	755
Problemes de dispensació RELE CA	393	665
Altres	547	587
RA+	481	582
SEVeM	293	410
Oficina Vodafone	213	323
Recepta privada	380	258
Farmàcia	142	205
Acreditació lloc de treball	146	180
Problemes d'accés RELE CA	83	152
Campanyes	144	106
TSI pacient	53	93
DGF	34	47
Signatura Electrònica	40	43
Interoperabilitat RESNS	132	
TOTAL	6.768	10.589

1.6 NOVES TECNOLOGIES I CAU

SIGMA 2026

- Posada en marxa del sistema: S'ha iniciat el procés d'implementació de SIGMA, avançant en la seva configuració i adaptació a les necessitats del COFIB.
- Preparació de la formació: S'estan elaborant els materials i sessions formatives destinades al personal implicat, amb l'objectiu de garantir un ús eficient de la nova eina
- Proves amb taller: **NO** s'han realitzat proves pràctiques amb l'entorn de taller per validar el funcionament del sistema i detectar possibles millores abans de la seva implantació definitiva
- Comunicació constant amb els serveis corporatius de l'IBSalut , realitzant proves de connexió dels equips



1.7 ADMINISTRACIÓ I ASSEGURANCES

✓ TASQUES

- Diàries:
 - Facturació d'anàlisis del laboratori col·legial.
 - Atenció telefònica sobre facturació de receptes, assegurances de salut, assegurances de responsabilitat civil professional i de multirisc.
 - Gestió d'altres i baixes de les diferents assegurances.
 - Atenció telefònica i presencial a nous titulars d'oficina de farmàcia.
 - Revisió de les receptes retornades d'Ib-Salut, MUFACE, ISFAS, MUGEJU i altres assegurances.
 - Comptabilització i arxiu digitalitzat de les factures emeses i rebudes tant del Col·legi com de la Fundació de Ciències Farmacèutiques.
 - Control de la tresoreria del Col·legi i de la Fundació.
 - Realització de múltiples transferències a proveïdors així com la comptabilització de pagaments realitzats i rebuts.

✓ TASQUES

Mensuals:

- Presentació de les factures de receptes dispensades amb la coordinació del Centre de Càlcul, realitzant tots els conceptes que inclouen les factures a les farmàcies.
- Confecció de les factures col·legials.
- Pagament de receptes.
- Declaracions d'impostos trimestrals i anuals.
- Elaboració de circulars informatives

1.7 ADMINISTRACIÓ I ASSEGURANCES

✓ NOVETATS

1. Aquets mesos s'està procedint a l'abonament de la regularització de l'aplicació de les deduccions dels laboratoris, per les presentacions comercialitzades afectades per el RDL 8/2010, arrel de les nombroses reclamacions efectuades pel departament de tresoreria. Aquets abonaments corresponen als laboratoris no adherits a Farmaindustria, acumulant fins el mes de desembre una quantitat de 305.000€.
2. Nou procediment per a la presentació de factures electròniques de diferents organismes amb la plataforma MiFacturae, on es creen, validen i firmen de forma gratuïta.



1.7 ADMINISTRACIÓ I ASSEGURANCES

✓ NOVETATS

3. Es continua amb el procediment de digitalització de la majoria de receptes que ens venen retornades de tots els organismes per diferents causes d'incidències des del centre de càlcul. Tota la documentació és a disposició del farmacèutic mensualment a la web del Col·legi, a l'apartat de Farmàcia – Facturació.
4. Es mantenen reunions informatives amb SAGE, per tal d'integrar el nou sistema de Verifactu i facilitar la transmissió automàtica dels registres a la AEAT.
5. Avui dia, es presenta tota la facturació de les receptes de manera telemàtica, bé per les plataformes pròpies de cada entitat, o pel registre electrònic general de Redsara.
6. Arrel del comunicat de MUFACE respecte al nombre elevat d'incidències amb la presentació i facturació dels cupons de les dispensacions de recepta electrònica amb HCP, i davant la gran quantitat d'incidències observades, s'ha implantat un nou sistema de facturació molt més senzill, que observem que disminueix el nombre d'errors a la facturació.



Verifactu

Red SARA

8. Premsa

Un any de compromís amb la comunicació farmacèutica a les Illes Balears

Accions Estratègiques de Comunicació



Gabinet de Premsa

Redacció i enviament de notes de premsa, coordinació d'entrevistes i articles per a mitjans locals, especialitzats i suplementos de salut.



Xarxes Socials

Coordinació i difusió de continguts corporatius a través de les plataformes digitals del col·legi.



Mon Apotecari

Coordinació i redacció mensual de la publicació col·legial oficial. Entre setembre i novembre s'ha analitzat la web i s'ha redactat un document de propostes de millora.



Web Col·legial

Redacció d'articles destacats i revisió contínua per millorar l'experiència d'usuari.

Fites Destacades de l'Any

Gener-Març

Promoció campanya junTOS per a pacients trasplantats. Jornada Nacional d'Alimentació. Dia Mundial de la Dona. Col·laboració amb AECC en #JuegaTuPapel.

Juliol-Setembre

Entrevistes al nou president. Gala Salut 2025. Dia Mundial del Farmacèutic. Reunió amb Presidenta del Govern. III Torneig Benèfic de Pàdel.

1

2

3

4

Abril-Juny

Jornada Balear de Farmacogenètica. Campanya Fotoprotecció Solar amb concurs infantil. Investidura Vicenç Terrades com a president. Premi a tu Salut pel cribratge càncer de colon.

Octubre-Desembre

Visita President del Consejo. Campanya Grip. XXII Jornada Farmàcia Balear. Celebració Patrona i 125è aniversari. Premis ACM Farma.

Impacte Mediàtic: Setembre-Desembre

Cobertura Destacada

- Dia Mundial del Farmacèutic: Canal 4, Notícies Mallorca
- Nou catàleg de farmàcies: Diario de Mallorca, Gaceta Médica, Mallorca Zeitung
- Entrevistes president: ConSalud, IM Farmacias
- XXII Jornada Farmàcia Balear: Ultima Hora, Diario de Mallorca
- 125è aniversari Patrona: IB3, Ultima Hora

Temes d'Actualitat

- 35 noves farmàcies per pressió turística
- Desabastiment de medicaments
- Cannabis medicinal als hospitals
- Integració farmacèutics en Atenció Primària
- Campanya mascaretes i grip

Presència als Mitjans (Set-Des)



15+ Intervencions Televisives

Presència destacada a IB3, Canal 4 i Fibwee, amb representants com Vicenç Terrades, Rosa Lull, Emma Suárez i Laia Sola . Temes abordats inclouen el desabastiment de medicaments, l'impacte de la pressió turística en les farmàcies i campanyes de salut pública.



30+ Publicacions Premsa

Articles i reportatges a mitjans de gran tirada com Diario de Mallorca i Ultima Hora, a més de revistes especialitzades com ConSalud, IM Farmacias, El Global Farma, Gaceta Médica i Mallorca Zeitung, cobrint notícies i temes d'actualitat.



12 Mesos d'Activitat

Cobertura ininterrompuda durant tot l'any, amb campanyes mensuals enfocades en la prevenció de malalties, l'ús responsable de medicaments, la difusió dels serveis professionals farmacèutics i l'adaptació a les necessitats sanitàries locals.

Mitjans amb Més Aparicions (set-des)



IB3 (TV i Ràdio)

Participació regular en programes de notícies i tertúlies, abordant temes d'interès farmacèutic i de salut pública. (Aprox. 8+ aparicions)



Canal 4

Entrevistes i reportatges sobre la influència del sector farmacèutic en la societat balear i campanyes informatives. (Aprox. 5+ aparicions)



Diario de Mallorca

Nombroses mencions en notícies i articles d'opinió relacionats amb l'actualitat farmacèutica i sanitària de l'illa. (Aprox. 10+ aparicions)



Ultima Hora

Cobertura freqüent d'esdeveniments, declaracions i comunicats de premsa del col·legi de farmacèutics. (Aprox. 8+ aparicions)



ConSalud & IM Farmacias

Publicacions especialitzades amb articles detallats, entrevistes a directius i anàlisis sectorials. (Aprox. 6+ aparicions)

Un any de compromís amb la salut

El COFIB ha consolidat la seva presència mediàtica durant 2025, posicionant-se com a referent en comunicació sanitària a les Illes Balears. Des de la investidura del nou president Vicenç Terrades fins a la celebració del 125è aniversari, hem mantingut una comunicació constant i efectiva amb la ciutadania.

Representació

Participació activa a la RedCom del Consell General i Jornada Anual de Directors de Comunicació

Innovació

Revisió i millora contínua de la web col·legial i estratègia digital

Proximitat

Comunicació interna fluida i atenció constant als col·legiats



MEMÒRIA D'ACTIVITATS COL·LEGIALS



GENER 2025

[El Consell General va lliurar les Medalles de la Professi3 i els Premis Panorama als medicaments](#)

[Nova web p3blica cofib.es](#)



FEBRER 2025

[FarmaHelp supera el milió de medicaments localitzats des del seu llançament](#)

[Ja està en marxa l'organització de la 6a Jornada Nacional d'Alimentació](#)

[Participa en el projecte JunTOS: sessió formativa on-line sobre la cura farmacèutica en pacients trasplantats](#)

[La professió farmacèutica alça la veu per frenar les agressions als farmacèutics](#)



MARÇ 2025

[Visites escolars](#)

[Grup de treball per garantir l'accés de les farmàcies als principals medicaments d'ús veterinari](#)

[Farmacèutics, metges i pacients, en contra de l'eliminació del prospecte en paper dels medicaments](#)

[CisMED 2.0: l'eina clau perquè les farmàcies facin front a la manca de medicaments](#)



ABRIL 2025

[El COFIB presenta dos pòsters científics a Infarma 2025](#)

[Medicaments veterinaris a les farmàcies: compromís amb la salut animal](#)

[L'actuació del farmacèutic Rafel Oleo Quadrado durant l'epidèmia de còlera de Ciutadella l'any 1865](#)

[Bones pràctiques a l'oficina de farmàcia: claus per al compliment normatiu en farmàcia](#)

[Un estudi del COFIB evidencia l'impacte del farmacèutic comunitari en l'adherència terapèutica de pacients amb asma i MPOC](#)

[Eleccions col·legials](#)



MAIG 2025

[Més de 30.000 kits de detecció distribuïts a farmàcies balears l'any 2024](#)

[La medicina personalitzada s'obri camí a la I Jornada de Farmacogenètica](#)



JUNY 2025



[El Museu de la Farmàcia i el Jardí de Plantes Medicinals de l'Hospital de l'Illa del Rei, protagonistes al Fòrum Europeu de Farmàcies Històriques a València](#)

[El COFIB i la AECC incideixen en la importància de protegir-se adequadament del sol](#)

[El COFIB mostra el compromís del col·lectiu farmacèutic amb la lluita contra el tabac](#)

[Vicenç Terrades, nomenat nou president del COFIB](#)



JULIOL 2025

[La infància es protegeix del sol amb art: ja hi ha guanyadors del concurs de dibuix infantil 2025](#)

[Homenatges a Antoni Real](#)

[El COFIB participa en un grup multidisciplinar de recerca per a contribuir a la prevenció de resistències a antibiòtics](#)

[Premi a les farmàcies per la lluita contra el càncer de còlon](#)



AGOST 2025

[En marxa el III Torneig benèfic de pàdel COFIB 2025](#)

[Nova borsa de treball al web col·legial del COFIB](#)

[Programa de Formació en Competències Digitals](#)

[La XXII Jornada de la Farmàcia Balear es dedicarà al Cribratge a la Farmàcia comunitària](#)

[57 Farmàcies de les Illes Balears són "Punt Violeta" contra la violència de gènere](#)



The screenshot shows the website of the Col·legi Oficial de Farmacèutics de les Illes Balears (COFIB). At the top, the logo 'COL·LEGI OFICIAL DE FRMCTCS DE LES ILLES BALEARS' is displayed. Below the logo is a navigation menu with the following items: COFIB, Fundació, Informació, Farmàcies, Formació, and Què Oferim?. The main content area features a section titled 'BORSA DE TREBALL' (Job Board). Below the title, there is a sub-header 'OFERTES' (Offers) in a teal box. The text below reads: 'En aquest espai tant les farmàcies com els farmacèutics, tècnics en farmàcia, auxiliars i estudiants de grau de farmàcia poden deixar seves ofertes de treball com currículums per treballar'. Below this text is a photograph of three people in white lab coats standing in a pharmacy setting. To the right of the photo is a box titled 'Ofertes de Treball' with the text: 'En aquest espai s'anuncien les ofertes de treball per part de farmàcies i empreses de Balears.'



OCTUBRE 2025

[En marxa el III Torneig benèfic de pàdel COFIB 2025](#)

[III Torneig Benèfic de Pàdel del Col·legi de Farmacèutics de les illes Balears](#)

[El COFIB rep tres guardons a la Gala de la Salut 2025 “Som Salut i Som Compromís”](#)



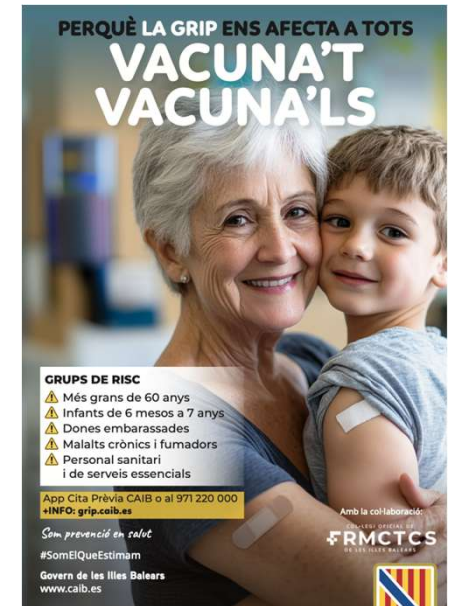
NOVEMBRE 2025

[Les farmàcies comunitàries, protagonistes del projecte “Escoles Rurals de Salut Mental”](#)

[El COFIB presenta la campanya de vacunació contra la grip 2025-2026](#)

[Jesús Aguilar visita el COFIB per abordar els reptes de la professió farmacèutica](#)

[El COFIB participa en la VI Jornada Nacional d’Alimentació a Còrdova](#)



DESEMBRE 2025

[Baltasar Pons, reconegut amb el Premi al Millor Projecte Singular en l'àmbit farmacèutic](#)



[Teresa Bonnín guanya el Premi d'Excel·lència Farmacèutica; Miguel Aguiló, finalista estatal](#)

[La XXII Jornada de la Farmàcia Balear](#)

[El COFIB va celebrar la Patrona i el 125è aniversari](#)





DIETARI 2025



1

GENER

2

FEBRER

3

MARÇ

4

ABRIL

5

MAIG

6

JUNY

7

JULIOL

8 9

AGOST SETEMBRE

10

OCTUBRE

11

NOVEMBRE

12

DESEMBRE

DIA A DIA

monapotecari.com



MOLTES GRÀCIES

